



# Rapport d'activité 2025

GRACQ / Avello

## TABLE DES MATIÈRES :

<b>Avant-propos</b>	<b>4</b>
<b>1. Association - une structure en évolution</b>	<b>5</b>
<b>1.1 LES MEMBRES : COTISANTS ET SYMPATHISANTS</b>	<b>5</b>
1.1.1 ÉVOLUTION DU MEMBERSHIP	5
1.1.2 RÉPARTITION GÉOGRAPHIQUE DES MEMBRES	6
1.1.3 COTISATIONS ET DONNS	6
<b>1.2 UNE STRUCTURE RÉGIONALE, LOCALE ET THÉMATIQUE</b>	<b>7</b>
1.2.1. RÉGION DE BRUXELLES-CAPITALE	8
1.2.2. WALLONIE	10
1.2.3. RENCONTRES DU MOUVEMENT	12
<b>1.3 L'ORGANE D'ADMINISTRATION (OA)</b>	<b>13</b>
<b>1.4 L'ASSEMBLÉE GÉNÉRALE (AG)</b>	<b>13</b>
<b>1.5 LE SECRÉTARIAT GÉNÉRAL</b>	<b>15</b>
<b>1.6 ÉDUCATION PERMANENTE</b>	<b>16</b>
<b>2. ANNIVERSAIRE &amp; CAMPAGNES</b>	<b>17</b>
<b>2.1 LE GRACQ FÊTE SES 50 ANS</b>	<b>17</b>
<b>2.2 CLAP AU VÉLO</b>	<b>19</b>
<b>2.3 "T'AS LE CODE ?"</b>	<b>20</b>
<b>3. REPRÉSENTER ET INTERPELER</b>	<b>21</b>
<b>3.1 AU NIVEAU EUROPÉEN</b>	<b>21</b>
<b>3.2 AU NIVEAU FÉDÉRAL</b>	<b>22</b>
3.2.1 COMMISSIONS ET GROUPES DE TRAVAIL THÉMATIQUES	22
3.2.2 SNCB	23
3.2.3 PARTENARIATS RÉGIONAUX & FÉDÉRAUX	23
<b>3.3 AU NIVEAU RÉGIONAL</b>	<b>23</b>
3.3.1 EN RÉGION DE BRUXELLES-CAPITALE	23
3.3.2 EN RÉGION WALLONNE	25
<b>3.4 AU NIVEAU COMMUNAL</b>	<b>28</b>
3.4.1 ACTION DES GROUPES LOCAUX	28
3.4.2 REPRÉSENTATION OFFICIELLE	33
3.4.3 ENQUÊTES PUBLIQUES ET AVIS	33
3.4.4 RÉUNIONS DE CONCERTATION	33
<b>4. INFORMER ET SENSIBILISER</b>	<b>34</b>
<b>4.1 ACTIONS DE NOS GROUPES LOCAUX</b>	<b>34</b>
4.1.1 EN RÉGION DE BRUXELLES-CAPITALE	34
4.1.2 EN WALLONIE	36
<b>4.2 PERMANENCES</b>	<b>39</b>
<b>4.3 OUTILS DE COMMUNICATION</b>	<b>39</b>

4.3.1 NEWSLETTERS	39
4.3.2 MAGAZINE	40
4.3.3 SITE INTERNET ET BLOGS DES GROUPES LOCAUX	41
4.3.4 RÉSEAUX SOCIAUX	44
4.3.5 COMMUNIQUÉS DE PRESSE ET INTERVENTION MÉDIATIQUES	45
<b>5. FORMER</b>	<b>46</b>
5.1 FORMATIONS THÉMATIQUES & ATELIERS	46
5.2 FORMATIONS "À VÉLO DANS LE TRAFIC"	47
5.3 EXPERTISE ET CONNAISSANCES	48
5.3.1 VELO-CITY GDANSK	48
5.3.2 WEBINAIRES ET CONFÉRENCES	48



# Avant-propos

Après 50 ans sous le nom de GRACQ, l'association qui représente les cyclistes quotidiens en Belgique francophone a changé de nom. En mai 2025, el GRACQ est devenu Avello. Afin de ne pas en complexifier la lecture, le présent rapport mentionne le nom Avello, même lorsqu'il est question d'actions ou d'événements antérieurs à mai 2025.

*Ce rapport d'activité 2025 s'adresse à toutes et tous, sans distinction de genre. S'il a été décidé de ne pas utiliser l'écriture inclusive de façon systématique, c'est uniquement pour des raisons de lisibilité et de fluidité*

# 1. L'ASSOCIATION

## Une structure en évolution

### 1.1 LES MEMBRES : COTISANTS ET SYMPATHISANTS

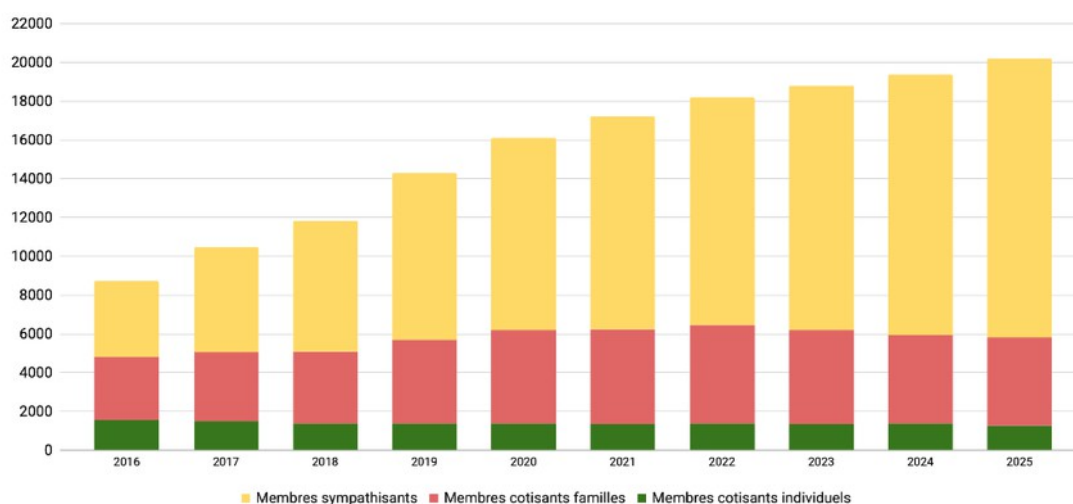
#### 1.1.1 ÉVOLUTION DU MEMBERSHIP

Fin 2025, le compteur d'Avello affiche un total de **20 200 membres**, ce qui correspond à une augmentation de **851 membres** par rapport à 2024 (contre **543** en 2023-2024).

Le graphique ci-dessous présente l'évolution du nombre de membres ces dernières années, en distinguant les différents types de membres :

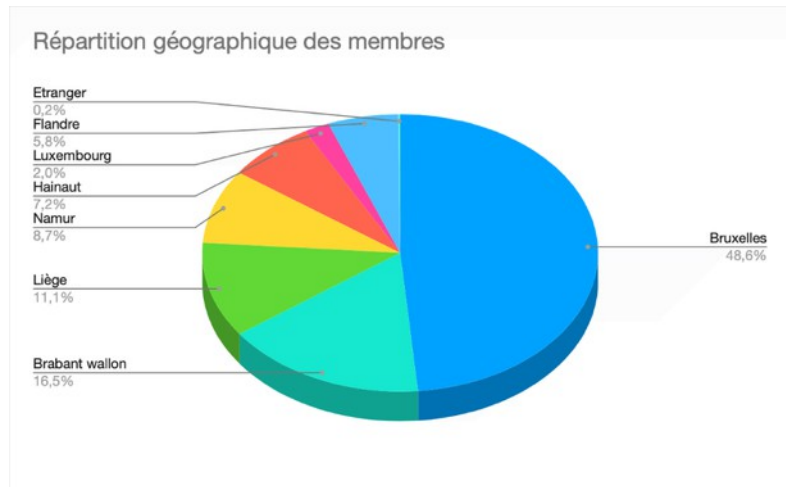
- **Sympathisant** = 1 personne qui adhère gratuitement
- **Cotisant individuel** = 1 personne qui paie une cotisation annuelle individuelle (35 €) ou sociale (15 €)
- **Cotisant famille** = une famille qui paie une cotisation annuelle familiale (40 €). En moyenne, une cotisation familiale inclut trois personnes.

Evolution du nombre de membres



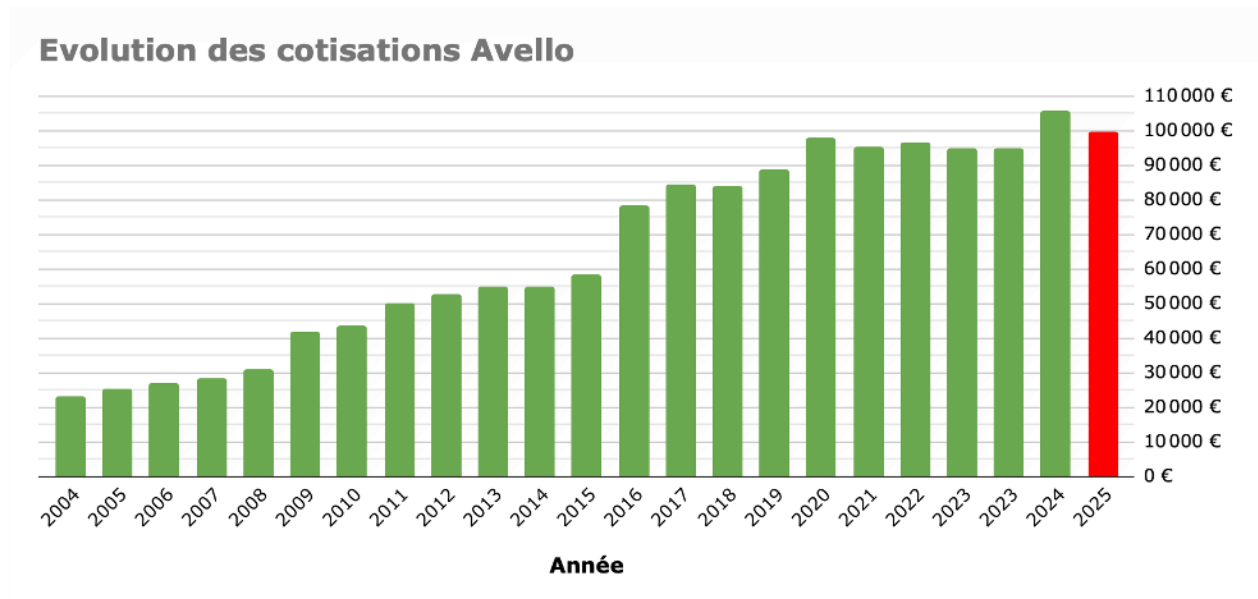
## 1.1.2 RÉPARTITION GÉOGRAPHIQUE DES MEMBRES

Le trio de tête des provinces wallonnes reste le Brabant wallon, Liège et Namur. Suivent le Hainaut, le Luxembourg, et la Flandre. En 2024, un peu moins de la moitié des membres d'Avello résident en région bruxelloise, ce qui représente une légère baisse (49,8 % en 2024, contre 52,1 % en 2023).

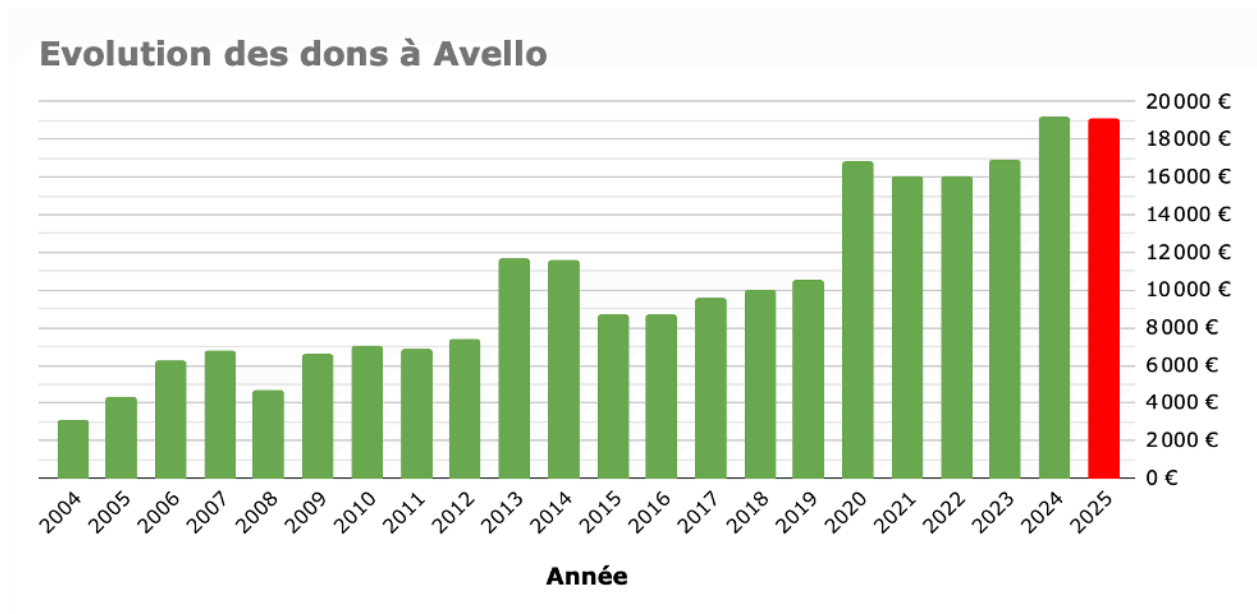


## 1.1.3 COTISATIONS ET DONS

- **Les cotisations** sont en légère diminution suite à la perte de quelques 182 membres. Nous sommes fin 2025 à 2743 membres cotisants. Nous semblons suivre la tendance observée dans le monde associatif, de désengagement financier mais à un niveau relativement faible. Un chantier membership sera mené en 2026 pour essayer d'inverser la tendance. Une augmentation du montant des cotisations est par ailleurs décidée lors de l'Assemblée générale de novembre.



- **Les dons** : en 2025, Avello enregistre une légère baisse des dons. Ceci est le reflet de l'arrêt unilatéral du partenariat avec P&V assurances. Un appel aux dons a eu lieu en décembre, au moment des fêtes de fin d'année, il permet de maintenir les dons des particuliers à un niveau similaire à 2024 et ce malgré l'annonce du gouvernement fédéral de son intention de réduire la déductibilité fiscale des dons.



## 1.2 UNE STRUCTURE RÉGIONALE, LOCALE ET THÉMATIQUE

Les **groupes locaux** et points de contact d'Avello, constitués à 100 % de bénévoles, assurent la représentation de notre association auprès des pouvoirs locaux et jouent un rôle majeur dans le développement d'une mobilité durable au niveau communal grâce à leur connaissance pratique du terrain et leur relation privilégiée avec les citoyens et les élus locaux.



*On appelle point de contact la personne qui souhaite être active au sein de notre organisation et de sa commune mais qui n'a pas encore autour d'elle suffisamment de personnes pour mener des actions collectives au nom d'un groupe local.*

Les **groupes régionaux ou thématiques**, sont des membres bénévoles souvent déjà actifs au sein des groupes locaux qui se regroupent pour intervenir sur des sujets régionaux ou supra-locaux en Wallonie et à Bruxelles.

Au 31 décembre 2025, Avello regroupe au total :

**74 groupes locaux** qui recouvrent un territoire de **138 communes**

**31 points de contact** qui recouvrent un territoire de **31 communes**

**2 groupes thématiques** à Bruxelles

**1 groupe régional** et **1 groupe thématique** en Wallonie



*Toutes les activités de ces différents groupes ne sont pas explicitées dans ce rapport mais font l'objet de rapports d'activités spécifiques réalisés par chaque groupe, permettant aux animateurs-trices de coordonner au mieux l'action de membres, d'avoir une vision complète des actions locales, de valoriser et d'évaluer ces différents projets, d'octroyer un soutien adapté aux groupes et de partager ces informations au sein du mouvement.*



### 1.2.1. RÉGION DE BRUXELLES-CAPITALE

Les groupes locaux :

**12 groupes locaux** couvrent le territoire de **14 communes**. L'année 2025 s'achève avec des groupes dynamiques ( Anderlecht, Auderghem, 1000 Bruxsel, Forest/Saint-Gilles, Watermael-Boitsfort, Woluwe, Ixelles, Jette, Evere et Uccle), des groupes en transition (Schaerbeek), d'autres à redynamiser en 2026 (Molenbeek) et certains à relancer (Etterbeek, Berchem-Sainte-Agathe).

En région bruxelloise, certains groupes travaillent de manière concertée avec leurs homologues du Fietsersbond soit via un groupe bilingue (Anderlecht, 1000Bruxsel, Schaerbeek), soit par des contacts réguliers (Jette). Avello est également présent en périphérie bruxelloise, via des points de contact à Wezembeek-Oppem et à Kraainem.

En 2025, les groupes locaux totalisent pas moins de **62 réunions**, à laquelle s'ajoute une rencontre régionale des groupes sous forme de "labo d'idées" (22/02).

Les groupes thématiques :

En marge de ces groupes locaux, notre association compte également deux groupes actifs qui se réunissent autour d'une thématique ou d'un projet particulier. Cela permet de favoriser un investissement "à la carte", en fonction de ses envies/compétences.

- **Le groupe "Aménagement"**



C'est en son sein que se discutent des projets d'aménagements concernant les voiries régionales. Le groupe se réunit essentiellement autour de plans soumis dans le cadre de la commission régionale "modes actifs" ou d'enquêtes publiques.

- **Le groupe "Open Bike Sensor"**



Formé en 2023, ce groupe fabrique et programme un boîtier capable de mesurer les distances de dépassement entre les voitures et les vélos, afin de cartographier les données récoltées et alimenter le travail des groupes locaux en matière de sécurité routière. Le projet est mené en partenariat avec l'asbl

Repair Together et le FabLab de l'ULB et suit la philosophie des logiciels libres.

En 2025 le groupe a fait face à de nombreux problèmes techniques : il était déjà possible de réaliser des mesures "simulées" hors voirie depuis longtemps mais pas de faire des mesures sur le vélo en situation réelle. Ces problèmes techniques ont été résolus sur le premier prototype en octobre.

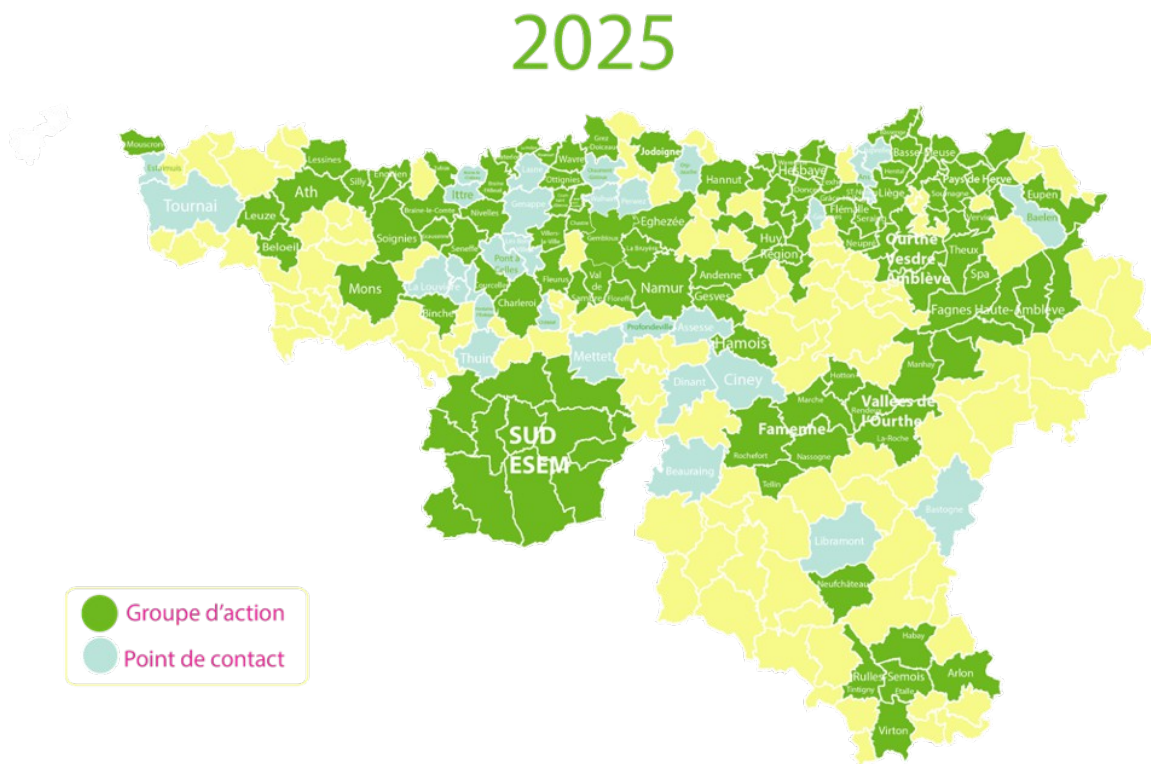
Le groupe a donc pu commencer les mesures de dépassement en voirie et télécharger les premières mesures réelles sur le portail Open Bike Sensor. En 2025, **186 mesures** ont été prises à Bruxelles, dont le détail est consultable sur le portail [d'Open Bike Sensor](#). Six autres boîtiers sont en cours de fabrication.



## 1.2.2. WALLONIE

### Les groupes locaux

L'année 2025 a vu la naissance de **cinq groupes Avello** : Beloeil, Hamois, Lessines, Eghezée et Floreffe, mais aussi la cessation d'Avello Tournai, d'Assesse et Ham sur Heure en tant que groupe.



**60 groupes locaux** couvrent le territoire de **120 communes** (certains groupes locaux comprennent plusieurs communes). Ce qui représente un statu quo par rapport à 2024. Le nombre de communes a légèrement augmenté.

- 17 groupes dans le Hainaut\*
- 14 groupes en Brabant wallon
- 14 groupes en province de Liège
- 10 groupes dans la province de Namur\*
- 6 groupes en province de Luxembourg

*\*un groupe est présent sur les communes de ces deux provinces*

**29 points de contact** assurent le lien entre le secrétariat, les cyclistes et les autorités locales sur le territoire de leur commune. Auparavant, certains points de contact étaient référents pour leur commune au sein du groupe local plus large. Cette année, ces personnes, actives dans un groupe local, ne sont plus considérées comme un point de contact, ce qui explique en grande partie l'importante diminution constatée par rapport à 2024.

### Un groupe régional :

Un groupe régional rassemblant des membres actifs autour de thématiques spécifiques, d'ampleur régionale, se réunit cinq fois par an, en visioconférence principalement. Environ **25 personnes** participent en moyenne à ces réunions. Il est le lieu privilégié d'analyse de la politique vélo régionale, du suivi des mesures du plan Wallonie Cyclable, des subsides communaux (PiMaCi par exemple), ainsi que des questions d'aménagements qui ont un intérêt supra-communal (réseau cyclable structurant, stationnement vélo, sécuothèque du SPW...).

Des projets y sont développés à l'échelle de la Wallonie. Notons par exemple :

- [la cartographie des chemins F99 ouverts aux speed pedelecs](#)
- [La cartographie des B22/B23](#)

Plusieurs articles qui alimentent les actualités d'Avello sont également co-écrits avec des membres de la Régionale wallonne :

- [Une concertation innovante autour de la N6](#)
- [Grille du nombre de stationnement vélo par types d'immeubles en Région Wallonne](#)



## Un groupe thématique

- **Le groupe "cartographie" :**



En 2025 le groupe "cartographie" continue de développer son projet d'harmonisation des légendes sur Umap. Un manuel d'utilisation à l'attention des membres d'Avello se concrétise et sert de base à une formation à Liège le 08/11 qui rassemble quinze participants. On y présente une série d'outils de cartographie collaboratifs et gratuits (Open Street Map, uMap et Samy-App), ainsi qu'une méthodologie et légende communes pour les cartes des différents groupes d'Avello. Le kern cartographie est composé de huit membres wallons.



### 1.2.3. RENCONTRES DU MOUVEMENT

La cohésion des groupes est un des objectifs d'Avello, car elle alimente la vie du mouvement en créant un sens de communauté et une émulation positive. Les groupes locaux se rassemblent pour se nourrir mutuellement et partager leur expérience de terrain.

- Suite à un appel à projet de la fondation du prince Philippe, Le Fietsersbond et Avello ont souhaité renforcer leur lien à travers des rencontres de nos membres actifs sur le terrain. Trois partages d'expériences ont ainsi eu lieu le 27 septembre à Gand (10 personnes), le 11 octobre à Liège (27 personnes) et le 12 octobre à Malines (16 de personnes).



- À l'occasion de la journée mondiale du bénévolat, le 5 décembre, les animateurs·trices ont organisé des moments conviviaux en proposant à nos membres actifs de participer à des "Bolo Avello". Ces soirées ont rassemblé 51 bénévoles. 3/12 – Mons (17 personnes), 5/12 – Bruxelles (16 personnes), Liège (9 personnes) et Namur (9 personnes).
- 
- Sous l'impulsion du groupe local d'Ath, le 26 octobre a lieu une rencontre entre les groupes de communes voisines pour apprendre à mieux se connaître et envisager des collaborations. Cette rencontre rassemble 15 personnes parmi les groupes d'Ath, Beloeil et Leuze.

## 1.3 L'ORGANE D'ADMINISTRATION (OA)

Fin 2025, L'organe d'administration se compose de six membres : Delphine Morel de Westgaver (Présidente), Pierre Henriët (Vice-président), Christophe Wacquez (Trésorier), Déborah Hobe, Mikaël Van Eeckhoudt et Cyrielle Vandenplas.

L'OA est composé à part égale d'hommes et de femmes. Les Bruxellois·e·s y sont majoritaires, une attention particulière devra donc être portée en 2026 à une représentation plus équilibrée de la Wallonie.

## 1.4 L'ASSEMBLÉE GÉNÉRALE (AG)

L'assemblée générale d'Avello compte **58 membres effectifs** au 31 décembre 2025 (68 en 2024), dont 16 femmes (soit 28 % de l'AG), contre 15 femmes en 2023, et 20 en 2022.

## AG ordinaire du 12 avril 2025

L'assemblée générale statutaire du 12 avril réunit 41 membres d'Avello et se déroule dans les locaux de Mundo-B. Outre les obligations légales qui incombent aux asbl, une ligne du temps pour l'année 2025 est présentée aux participants, ainsi que le programme détaillé de la fête d'anniversaire des 50 ans de l'association qui est prévue les 24 et 25 mai. Le logo et les couleurs d'Avello sont présentés aux membres.



## AG du 23 novembre 2025

L'assemblée générale du 23/11 est accueillie par le groupe local Avello Val de Sambre (Sambreville et Jemeppe sur Sambre) et réunit 35 membres d'Avello. La modification de certains statuts y est votée, notamment afin de remplacer l'occurrence "GRACQ" de nos documents officiels par le nouveau nom "Avello". Une présentation des prévisions budgétaires est également faite, ainsi qu'une proposition d'augmenter le montant des cotisations de 4 €. Les membres d'Avello Val de Sambre présentent aussi leur groupe local, et invitent tous les participants à prendre part à une action locale. Un faux bourgmestre et de faux ouvriers communaux inaugurent ainsi un panneau F99 ainsi qu'un panneau zone 30, permettant aux cyclistes de traverser un pont qui relie le centre-ville d'Auvelais à Velaine en toute sécurité. [avello.org/sambreville-inauguration-sur-le-pont/](https://avello.org/sambreville-inauguration-sur-le-pont/)



*Inauguration d'une infrastructure cyclable sur le pont vers Auvelais*

## 1.5 LE SECRÉTARIAT GÉNÉRAL

En 2025 l'équipe des permanents se composait de 8,4 ETP. L'année 2025 a vu le départ de Florine Cuignet, Alexandra Jimenez et Céline Remy. Florine a été remplacée par Oscar Curtil et Alexandra par Sophie Vermeyen.

Le reste de l'équipe est resté en place avec parfois quelques ajustement de temps de travail :



Réunion d'équipe : Laurence, Pascaline, Luc et Sophie

- Laurence Lewalle, directrice (CDI - 1 ETP)
- Luc Goffinet, chargé de politique wallonne/fédérale (CDI-1 ETP)
- Florine Cuignet, chargée de politique bruxelloise (CDI-1 ETP) jusqu'août
- Oscar Curtil, chargée de politique bruxelloise (CDI-1 ETP) à partir de juin
- Gaël De Meyere, chargé de communication (CDI-0,8 ETP)
- Pascaline Lits, chargée de communication (CDI-0,8 ETP)
- Stéphanie Brixhe, administration et comptabilité (CDI-1 ETP)
- Séverine Vanheghe, animatrice Namur/Luxembourg (CDI-0,75 ETP)
- Céline Remy, animatrice Brabant wallon et Hainaut (CDI-0,6 ETP), remplacée depuis mai 2024 par Sophie Vermeyen.
- Alexandra Jimenez, chargée de mission animation (CDI-0,7 ETP)
- Alexandre Hagenmuller, animateur et chargé de mission Liège (CDI-0,8 ETP entre janv et mars) remplacé par Hélène Van Ngoc de avril à décembre (0.54 ETP)
- Renaud Staner, chargé de mobilisation à Bruxelles (CDI-0,66 ETP)



*L'équipe de permanents est toujours activement soutenue par le travail de deux volontaires : **Nicolas Selfslagh**, conseiller technique qui conseille les membres sur les questions d'aménagements (2 jours/semaine), et **Isabelle Grosjean** qui apporte une aide ponctuelle pour la gestion administrative des membres (1 jour/semaine).*

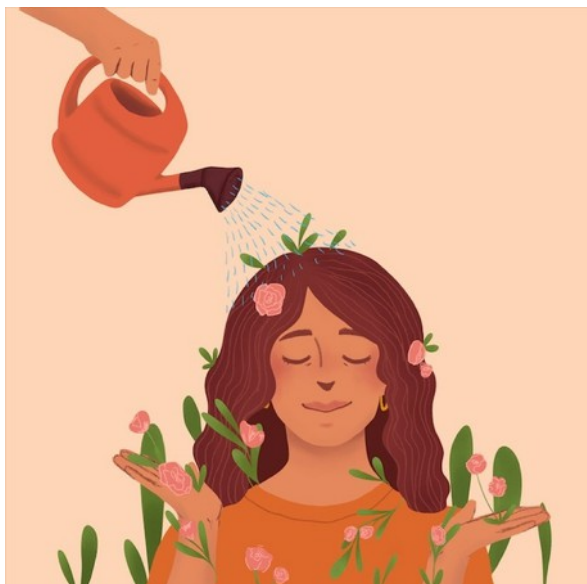
## 1.6 ÉDUCATION PERMANENTE

Avello est une des 274 associations reconnues en éducation permanente (dans l'axe 1 - participation, éducation et formation citoyenne).

L'association vise l'implication citoyenne et collective de ses membres. Elle fédère les citoyen·ne·s sur l'ensemble du territoire de la Fédération Wallonie Bruxelles et leur offre leviers et outils pour s'émanciper individuellement et collectivement : analyser les pratiques de mobilité actuelles, critiquer les modèles établis, se rassembler, proposer des alternatives, concrétiser des actions pour faire changer ce modèle sont autant d'étapes que l'association développe au quotidien avec ses membres. Dans le cadre de cette reconnaissance, Avello a identifié deux problématiques sociétales à partir desquelles sont orientées et structurées ses activités :

- **Mobilité durable, vers la fin du tout à la voiture** : pour dénoncer la domination automobile et agir pour changer un système de mobilité qui a transformé profondément notre territoire et nos modes de vie au détriment de la collectivité en à peine 100 ans ;
- **Un espace public pour toutes et tous** : pour un rééquilibrage de l'espace public en faveur des modes actifs afin de rendre ce mode de déplacement accessible à toutes et tous.

Par ailleurs, Avello est membre de la FESEFA (Fédération des Employeurs des Secteurs de l'Éducation permanente et de la Formation des Adultes).



## 2. ANNIVERSAIRE & CAMPAGNES

### 2.1 LE GRACQ FÊTE SES 50 ANS

Créé en 1975, le GRACQ fête ses 50 ans. Pour l'occasion, le secrétariat organise une caravane vélo sur deux jours et choisit de clôturer cet événement marquant par l'annonce officielle de son nouveau nom, "Avello", adopté en Assemblée Générale le 07 avril 2024 et jusque-là maintenu secret.



*Jacques Dekoster, membre fondateur du GRACQ, prononce un discours*

Le 24 mai, Place de Londres, Laurence Lewalle, directrice de l'association, remercie les membres pour le travail accompli au long de ces cinq dernières décennies et se projette dans un avenir plus désirable pour les usagers du vélo. Jacques Dekoster, membre fondateur du GRACQ en 1975, intervient ensuite pour témoigner des premières années de militance et rendre hommage aux premiers bénévoles de l'association ainsi qu'à leurs compagnes et épouses qui ont permis cet engagement citoyen. Le départ de la caravane vélo est ensuite lancé.

La première étape rejoint Louvain-la-Neuve, en passant par divers endroits emblématiques où les groupes locaux accueillent les cyclistes. La seconde étape relie Louvain-la-Neuve à Namur où les bougies d'anniversaire sont soufflées et où le nouveau logo et les nouvelles couleurs de l'association sont dévoilés.

L'organisation de l'événement demande une grande logistique (itinéraire, étapes, catering...) et l'implication de nombreux bénévoles pour soutenir l'équipe des permanents. Le succès est au rendez-vous, malgré une météo difficile.



Quelques moments forts du 50e anniversaire de l'association



Arrivée à Namur de la caravane vélo et photo de groupe sous les nouvelles couleurs de l'association

## 2.2 CLAP AU VÉLO

En raison d'un calendrier trop proche de la fête des 50 ans du GRACQ, l'action "Clap au Vélo national" habituellement menée par le GRACQ et le Fietsersbond n'est pas organisée par le secrétariat général. Certains groupes locaux qui le souhaitent organisent cependant une action sur leur commune. C'est le cas à Bruxelles-Ville, Anderlecht, Evere, Watermael-Boitsfort. (voir chap. 5 "Informer & sensibiliser" – p.34)



## 2.3 "T'AS LE CODE?"

Du 16 au 22 septembre, durant la Semaine de la Mobilité, les groupes locaux d'Avello sont invités à participer à la campagne de sécurité routière "T'as le code?".



Créé en 2023 par le secrétariat d'Avello, "T'as le code ?" est un jeu de cartes drôle et décalé qui permet de rappeler quelques règles essentielles du code de la route grâce à **15 questions** à choix multiple s'adressant à tous les usagers, piétons, cyclistes, automobilistes ou trottinettistes (à partir de 16 ans).

L'outil est conçu pour informer et sensibiliser avec humour.

En parallèle, un quiz en ligne reprenant les mêmes questions est proposé aux participants et via les réseaux sociaux. Répondre correctement à trois questions sélectionnées aléatoirement permet au participant de s'inscrire à une tombola afin de gagner divers cadeaux : un séjour à l'Aquascope de Virelles, du matériel vélo... Les personnes qui échouent au quiz reçoivent une réduction pour une de nos formations "circuler à vélo dans le trafic".

En 2025, on dénombre **2 320 participations au quiz** (en enlevant les adresses IP qui apparaissent plusieurs fois). Parmi les 15 questions, celles pour lesquelles il y a eu le plus de fautes concernent les règles suivantes :

- Rouler à vélo sur un passage piéton
- Rouler à deux vélos de front
- Les zones avancées pour cyclistes (ZAC)



Initialement mis en ligne le temps du concours (du 15/09 au 05/10), le quiz "T'as le code ?" est à présent disponible toute l'année : [avello.org/quiz](https://avello.org/quiz). Ceci pour répondre à la demande de bénévoles qui l'utilisent lors d'autres évènements de sensibilisation.

## 3. REPRÉSENTER ET INTERPELER



### 3.1 AU NIVEAU EUROPÉEN

Avello suit les progrès de la **Déclaration vélo européenne**, signée en 2024 par le Parlement, le Conseil et la Commission européennes. Cette déclaration de principe sert de "boussole stratégique pour les politiques existantes et futures".

Avello assiste en visioconférence à plusieurs échanges organisés par l'**ECF** (European Cyclist Federation), concernant par exemple les nouvelles règles en préparation relatives aux véhicules et vélos à assistance électrique (dont la question des batteries et des chargeurs). Avello rencontre la nouvelle directrice de l'ECF, Laurianne Krid, le 7 octobre à Bruxelles. C'est l'occasion de prendre connaissance des priorités à venir de notre fédération européenne, de leur nouvelle approche, et d'exposer les priorités de notre association pour la Belgique.



Avello participe le 4 novembre à une rencontre organisée par le **Benelux** concernant les politiques vélos nationales et transfrontalières des trois États membres. Avello et les deux Fietsersbond (VL et NL) y présentent ensemble les évolutions des dernières décennies en termes de politiques vélos, et surtout les attentes et les besoins des cyclistes pour une meilleure politique cyclable au sein du Benelux.

<https://avello.org/declaration-benelux/>

Avello se fait aussi le relais de ces préoccupations et de nos positions en matière de **politique cyclable européenne** auprès de nos huit eurodéputés belges francophones.



## 3.2 AU NIVEAU FÉDÉRAL

### 3.2.1 COMMISSIONS ET GROUPES DE TRAVAIL THÉMATIQUES

Avello représente les usagers cyclistes au sein de la Commission Vélo Interfédérale ainsi qu'à la Commission Fédérale pour la Sécurité Routière.

Environ six fois par an, Avello assiste à la **Commission vélo inter-fédérale** qui réunit les associations cyclistes avec les managers vélos régionaux et fédéraux. Coordonnée par le SPF Mobilité, cette commission permet d'échanger de l'information vélo entre régions et état fédéral, mais aussi entre usagers et représentants des administrations publiques de mobilité. Cette Commission a le pouvoir d'émettre des recommandations pour la *Conférence Interministérielle Mobilité* (CIM), qui regroupe les quatre ministres belges de la mobilité et du transport. Un exemple : "Dix recommandations pour développer la cyclo-logistique en Belgique".

Liste (non exhaustive) de sujets discutés :

- **MyBike** : enregistrer plus de vélos dans la base de données nationale
- **Be Cyclist** : évaluation du plan vélo précédent et du nouveau pour 2026
- **Code de la voie publique** : dernières modifications au projet 2027
- **Statistiques vélo pour la Belgique** : celles du SPF et des régions
- **Etudes et bilan du "Vélotourisme" en Belgique**
- **Développement et soutien à la cyclologistique**



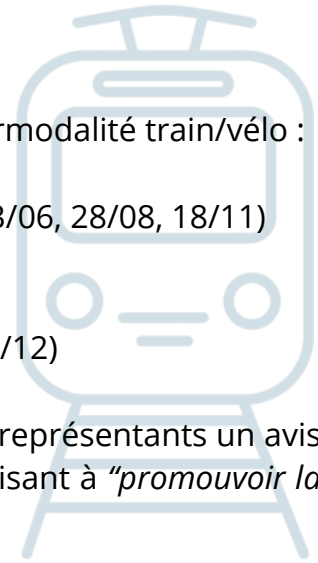
Avello siège aussi, en alternance avec le Fietsersbond, à la **Commission Fédérale pour la Sécurité Routière** (19/06 et 01/10). Notre association peut y faire entendre sa voix et valoir son expertise sur une série de thématiques : retours de terrain, études diverses ou encore le futur code de la voie publique.

### 3.2.2 SNCB

Avello participe en 2025 à plusieurs réunions concernant l'intermodalité train/vélo :

- Commission des voyageurs ferroviaires (07/01, 13/01, 03/06, 28/08, 18/11)
- Rencontre avec le ministre Crucke (25/04)
- Infrabel - Table ronde Stakeholders (04/12)
- Débat organisé par Canopea : "Le train, à quel prix ?" (09/12)

Avello et le Fietsersbond remettent le 08/12 à la Chambre des représentants un avis commun concernant le projet de résolution 1085 de Vooruit visant à *"promouvoir la combinaison du train et du vélo"*.



### 3.2.3 PARTENARIATS RÉGIONAUX & FÉDÉRAUX

Avello est également membre de diverses plateformes comme IEB (Inter-Environnement Bruxelles), Canopea, la Plateforme "voirie communale" wallonne, le Bral, le Réseau idée, la Coalition climat... Ces partenariats permettent de resserrer le tissu associatif et d'échanger sur des thématiques qui touchent à la mobilité de façon moins directe. Avello soutient par exemple la coalition contre les dérives de la chasse qui lutte contre la privatisation des cheminements et espaces pour des chasses commerciales privées le week-end.

## 3.3 AU NIVEAU RÉGIONAL



### 3.3.1 EN RÉGION DE BRUXELLES-CAPITALE

Notre association porte la voix des cyclistes au niveau régional : via les rencontres politiques et les concertations avec les acteurs publics régionaux, Avello s'assure de la bonne prise en compte de la dimension « vélo » dans les différents pans de la politique bruxelloise.

#### Les Commissions régionales et rencontres

Avello siège dans une série de commissions régionales, qui permettent un dialogue permanent et constructif entre notre association et les divers acteurs de la mobilité

à Bruxelles et en Wallonie. Avello y porte la voix des usagers cyclistes et assure ainsi une meilleure prise en compte de leurs intérêts :

- **Commission régionale de mobilité** (réunions mensuelles), qui traite de questions concernant la mobilité générale en région bruxelloise ;
- **Commission "modes actifs"** (réunions mensuelles), qui formule des avis sur les projets d'aménagements concernant, entre autres, les cyclistes ;
- **Commission "vélo"** (réunions bimestrielles), qui traite les questions liées au vélo (communication, stationnement, marquages...) autres que les réaménagements de voirie.

À côté de ces commissions régulières, Avello participe également à des comités d'accompagnement de projets d'aménagement :

- Trois tronçons de la Cyclostrade C229
- Pérennisation des aménagements temporaires du boulevard de la Woluwe (entre Vandervelde et Hippocrate)

Avello rencontre **Lime** pour discuter des difficultés de cohabitation entre trottinettes partagées et cyclistes et proposer des pistes d'amélioration (formations, sensibilisation, aménagements).

L'association rencontre aussi la **Communauté Portuaire de Bruxelles** pour discuter des enjeux de mobilité à Bruxelles, en analysant comment leurs intérêts et ceux des cyclistes peuvent cohabiter dans un milieu urbain. Avello participe aussi au colloque organisé par la Communauté Portuaire de Bruxelles.

### Les enquêtes publique et avis

En plus des projets examinés dans le cadre des commissions "modes actifs", Avello participe activement aux enquêtes publiques ou aux commissions de concertation afin d'assurer une meilleure prise en compte des cyclistes au sein de projets d'aménagement, plus particulièrement lorsque ces projets concernent le réseau cyclable. Les groupes locaux y contribuent très largement, grâce à leur connaissance fine du terrain.

En 2025, notre association remet un peu plus de 30 avis, parmi lesquels :

- Réaménagement de l'avenue Broustin (Jette)
- Réaménagement de l'avenue Huart Hamoir (Schaerbeek)
- Réaménagement du boulevard Wahis (Schaerbeek)
- Réaménagement de la place Louise (Bruxelles-Ville)
- Réaménagement du Marché au bois (Bruxelles-Ville)
- Réaménagement du croisement entre la rue Langeveld et l'avenue de Sumatra (Uccle)
- Création de la ligne de tram 15 entre Belgica et la gare du Nord
- Réaménagement de la rue Émile Féron (Saint-Gilles)
- Réaménagement de la rue Richard Vandeveld (Schaerbeek)



### 3.3.2 EN RÉGION WALLONNE

Avello siège dans une série de commissions régionales, qui permettent un dialogue permanent et constructif entre notre association et les divers acteurs de la mobilité en Wallonie (dont le SPW). Avello y porte la voix des usagers cyclistes et assure ainsi une meilleure prise en compte de leurs intérêts !

#### Conseil Économique, Social et Environnemental wallon (CESE)

Avello contribue aux avis rendus par le CESE sur des dossiers comme la nouvelle politique wallonne 2025-2029 en matière de mobilité.



#### Etats Généraux de la Sécurité Routière en Wallonie (EGSRW 2025)

Avello participe à six réunions plénières du **Conseil supérieur wallon de la sécurité routière** (18/02, 16/09, 01/07, 14/10, 14/11) et à cinq groupes de travail annexes pour élaborer les recommandations des États Généraux Wallons 2025 en matière de sécurité routière. Ces recommandations serviront de base au **Plan wallon de sécurité routière** pour 2026-2030.





La recommandation phare de ces États Généraux, poussée par Avello durant toute cette année, est la **réduction des vitesses** : 30km/h en agglomération, 70 km/h en dehors. <https://avello.org/egsrw2025/>

## Plan Wallonie cyclable 2030

Avello suit le plan Wallonie Cyclable en tant que représentant des usagers. Deux journées complètes (03/02 et 30/06) sont consacrées à l'évaluation du plan Wacy 2020-2025 et à l'élaboration de son successeur : le plan Wacy 2026-2030. Tous les acteurs wallons du vélo sont autour de la table dont, bien sûr, Avello.

## Collaboration avec le SPW

Avello assure la relecture des fiches de recommandation **Sécurothèque** : cyclostrades, chaussées à voie centrale, potelets et dispositifs anti-intrusion de véhicules motorisés, etc.

Avello remet un avis sur le **code du gestionnaire** (arrêté ministériel qui définit les conditions de placement des panneaux de signalisation, des feux et du marquage en Wallonie) Dans le contexte de l'actualisation du Code de la voie publique.

Avello intervient deux fois par an dans la formation des **Conseillers en mobilité** pour chaque module concernant le vélo. Et aussi dans la formation des **Managers vélos** wallons, via un parcours vélo guidé dans Namur et une présentation de nos vélo-trafics.

Plusieurs **réunions de concertation** concernant les aménagements régionaux ont également lieu entre les correspondants vélo des différentes *Directions territoriales des routes du SPW* et les bénévoles des groupes locaux.

- Avello participe à différentes CPSR (Commission Provinciale de Sécurité Routière) et réunions de planification pour des projets d'aménagements structurants. Ces réunions rassemblent tous les acteurs concernés de manière directe ou indirecte par des projets d'aménagements du réseau routier, à savoir les directions territoriales du SPW, les aménageurs et bureaux d'études en charge du projet, les édiles communaux concernés (bourgmestre, échevin de la mobilité...), le responsable de la Zone de Police, le TEC ainsi qu'Avello en tant que représentant des modes actifs. Ces réunions permettent de mettre

en avant les demandes d'Avello pour assurer la sécurité et le confort des cyclistes et également de mieux connaître les aménageurs et d'avoir des canaux de communications avec ceux-ci pour d'autres demandes de résolutions de points noirs ou de d'entretien des aménagements cyclables.

- Des réunions dédiées permettent à nos bénévoles de faire remonter des problèmes d'entretien ou de signalisation sur leurs routes régionales (réunions bimensuelles à Liège, réunions régulières à Mons, Namur...)
- Avello participe activement à la **concertation dans le cadre de l'élaboration du réseau structurant cyclable wallon** (quatre réunions pour la zone de Liège : 22/04, 6/05, 20/06 et 10/09 avec la remise d'un document compilant les avis des différentes locales concernées).

Avello est présent le 22/09 à l'inauguration par le SPW et le Ministre de la Mobilité et des Travaux Publics du **premier tronçon de la cyclostrade E411-N4**, entre Louvain-la-Neuve et Wavre. Plusieurs actions médiatiques avaient été menées en faveur d'un réaménagement de la N4 en faveur des usagers du vélo. Il s'agit donc d'une belle victoire pour l'association.

<https://avello.org/cyclostrade-n4/>



Avello est également actif au niveau du Parlement wallon (échanges et interpellations autour de la thématique du vélo, questions parlementaires) et en fait un suivi semestriel : [Les échos du Parlement wallon \(2019-2024\) | GRACQ](#)

## 3.4 AU NIVEAU COMMUNAL

La connaissance pratique du terrain est indispensable pour représenter les usagers au niveau local. Ce sont donc logiquement des membres actifs locaux qui assurent bénévolement la représentation des cyclistes et l'interpellation des pouvoirs publics communaux, en fixant les priorités pour leur territoire.

### 3.4.1 ACTION DES GROUPES LOCAUX

Avello fait remonter les préoccupations des cyclistes auprès des pouvoirs publics au travers d'interpellations écrites, d'actions militantes, de visites de terrain...

- **Uccle : action "gardiennage" de vélo à Fort-Jaco.** Suite à la destruction par le bourgmestre d'Uccle d'arceaux vélo dans le quartier commerçant de Fort-Jaco, le groupe local propose, à l'occasion du dernier week-end des soldes, un gardiennage de vélos. L'Objectif ? Démontrer aux commerçants et aux pouvoirs politiques que les personnes qui se déplacent à vélo constituent une clientèle qui compte. Une vingtaine de commerces affichent en soutien sur leur vitrine un macaron "commerce ami des cyclistes". (25/01)
- **Anderlecht : sit-in à l'intersection Brogniez/Instruction.** Suite à l'enlèvement d'un rocher destiné à sécuriser un carrefour dangereux sur un itinéraire cyclable régional, la section locale d'Anderlecht organise un sit-in. Les cyclistes réclament le retour du rocher afin de garantir la sécurité des cyclistes et des piétons, mais plus largement aussi la consultation des cyclistes sur les



points de la politique communale qui les concernent. Une réunion est également organisée à ce sujet avec le bourgmestre. (30/01)

- **Auderghem, Woluwe et Watermael-Boitsfort : "Bike Afterwork" aux Quatre Bras sur la F29.**

Les groupes locaux d'Auderghem, Woluwe et Watermael-Boitsfort accompagnés du Fietzersbond Tervueren collaborent pour proposer un "bike



afterwork" sur la nouvelle passerelle cyclo-piétonne des Quatre Bras. C'est surtout l'occasion pour rappeler que cette passerelle fait partie du tracé de la cyclostrade F29 qui mérite d'être améliorée dans son passage à travers la forêt de Soignes sur le territoire bruxellois (absence d'éclairage et revêtement inconfortable notamment), ce qui en fait un chemin de promenade agréable mais pas un axe cyclable efficace dans l'état actuel. (19/03)

- **Ixelles : interpellation citoyenne collective au conseil communal concernant les mesures de mobilité au square du Souvenir (24/04).** Suivie d'un communiqué de presse et d'une campagne sur les réseaux sociaux pour protester contre la réouverture de la circulation dans les deux sens du square du Souvenir (23/06). La commune annonçant sa volonté de rouvrir le square du Souvenir au trafic motorisé dans les deux sens, le groupe d'Ixelles, aux côtés de riverains, de parents de l'école n°5 et de Heroes for Zero interpellent le Collège quant aux conséquences néfastes de la réouverture au trafic de transit : perte d'espace public de qualité, dégradation de la sécurité routière, pollution de l'air et pollution sonore. Le collectif réclame des solutions autres qu'un simple retour en arrière.
- **Bruxelles-Ville : mise en selle des échevins dans le cadre de l'interdiction des cyclistes sur le piétonnier (24/04)** et publication d'un communiqué de presse rappelant l'importance de ne pas interdire les cyclistes tant qu'il n'existe pas d'alternative sécurisante (04/07). Dans son accord de majorité, la Ville de Bruxelles prévoit que les cyclistes seront exclus du piétonnier des boulevards

du centre : une situation particulièrement problématique en l'absence d'alternative suffisamment sécurisée. Le groupe guide l'échevine de la Mobilité et à l'échevin du Commerce sur l'axe alternatif au piétonnier, afin de démontrer en conditions réelles les problèmes de sécurité rencontrés sur ce tracé. Le groupe local organise en outre une enquête auprès des cyclistes pour évaluer l'impact de l'interdiction du piétonnier aux cyclistes.



- **Tubize : "touche pas à mon passage"**. Le groupe local mobilise plus de 80 personnes pour protester contre la fermeture définitive du passage à niveau de la gare de Clabecq et dénoncer l'insécurité du tout nouveau boulevard urbain reliant le centre de Tubize à Clabecq. La pétition lancée par le groupe local et qui compte aujourd'hui plus de 800 signatures est remise à l'échevin de la mobilité et le boulevard de l'Humanité est ensuite rebaptisé en "boulevard de l'Insécurité". La solution proposée par le groupe est une fermeture partielle du passage en posant des dispositifs empêchant l'accès aux seules voitures. Avello Tubize espère aussi que des mesures et aménagements soient réalisés en faveur de la sécurité des piétons et cyclistes sur le boulevard. (05/11)
- **Rendeux : diminution de vitesse sur la N833**. Après quatre ans de pourparlers avec le SPW et la commune, Avello Rendeux obtient gain de cause sur cette nationale se trouvant le long de l'Euro-velo 5. La vitesse passe enfin à 50 km/h le long de la N833. Sous l'impulsion du groupe local, une réunion d'information auprès du grand public a lieu le 19 février pour expliquer l'impact positif sur la sécurité des citoyens.



- **Soignies, Braine-le-Comte, Tubize et Mons : concertation autour de la N6.** À l'initiative d'Avello, le Ministre wallon de la mobilité réunit autour d'une même table tous les acteurs de terrain pour améliorer la prise en compte des cyclistes sur la N6 : SPW, Communes, Avello. Les propositions d'Avello pour une N6 cyclable sont présentées aux décideurs politiques et administratifs. Des réunions ultérieures sont prévues pour le suivi des améliorations proposées. Ce processus est une première sous cette législature. C'est une belle reconnaissance pour le travail d'étude et de recommandations concrètes élaboré par nos groupes locaux.
- **Namur : participation aux enquêtes publiques.** Avello Namur répond à un maximum d'enquêtes publiques au sujet d'aménagement en lien avec la mobilité sur leur territoire communal. Ils s'organisent en interne pour être directement au courant de la publication de cette concertation publique. Cette année 2025, ils remettent un avis auprès de 24 enquêtes publiques.
- **Rulles-Semois : cartopartie.** Avello Rulles-Semois organise une balade à vélo pour recenser et photographier les points noirs de leur commune. Un membre du groupe local présente ensuite OpenStreetMap et les projets de cartographie des infrastructures cyclables en Wallonie. Nos bénévoles contribuent sur OpenStreetMap en cartographiant ces points noirs. Ce travail sert ensuite à la rencontre avec les autorités compétentes.
- **Mont-St-Guibert : inauguration d'une nouvelle piste cyclable.** Parce que les bonnes nouvelles se fêtent, Avello Mont-St-Guibert organise une balade vélo dans la commune pour inaugurer l'ouverture d'un nouveau tronçon de piste cyclable rue des Trois Burettes. (21/09)



- **Rencontres politiques au niveau communal.**

Les groupes locaux bruxellois profitent du début de mandature communale pour rencontrer leurs nouveaux élus et aborder les priorités des cyclistes pour les années à venir. **Ixelles** rencontre le Bourgmestre et les échevins de la Mobilité et de la Propreté publique ; **Woluwe**,



l'échevin de la Mobilité de Woluwe-Saint-Lambert et le bourgmestre de Woluwe-Saint-Pierre ; le groupe de **1000 Bruxelles** rencontre l'échevine de la Mobilité et l'échevin du Climat et de la participation citoyenne ; **Uccle** et **Schaerbeek** leurs échevins de la Mobilité ; **Anderlecht** organise une balade à vélo à la découverte des points positifs/négatifs pour les cyclistes avec le bourgmestre et la zone de police Midi ; **Auderghem** et **Evere** réalisent une balade exploratoire à vélo avec leurs échevins de la Mobilité respectifs.

Comme à Bruxelles, les groupes locaux wallons se présentent à leurs nouveaux élus pour aborder les priorités des cyclistes pour les années à venir. **Ath** rencontre le service mobilité de la commune (07/02) ; **La Hulpe** rencontre son nouvel échevin à la mobilité et fait une promenade des points noirs de la commune avec lui (17/02 et 23/07) ; à **Chastre**, le coordinateur fait un point vélo avec son échevine de la mobilité avant chaque réunion du groupe local ; **Tubize** rencontre son nouvel échevin de la mobilité ainsi que son conseiller en mobilité (05/02) ; **Huy** fait une balade avec les conseillères et conseillers communaux (20/12) ; **Ottignies-LLN** rencontre plusieurs fois son nouveau bourgmestre et fait un testing vélo avec lui (14/02, 09/05 et 12/09) ; à **Mont-St-Guibert**, le groupe organise une réunion avec la commune et la province au sujet des points nœuds (27/03)...

### 3.4.2 REPRÉSENTATION OFFICIELLE

À Bruxelles, Avello bénéficie en outre d'une représentation officielle - commission vélo, modes actifs, etc... - au sein de **7 communes bruxelloises** : à Bruxelles-Ville, Auderghem, Evere, Ixelles, Jette, Schaerbeek, Forest et Saint-Gilles L'arrivée de nouvelles majorités suite aux élections change la donne : si certaines commissions existantes sont menacées, c'est aussi l'occasion pour certains groupes locaux de relancer une dynamique.

### 3.4.3 ENQUÊTES PUBLIQUES ET AVIS

En Wallonie, en plus des projets soumis à notre association dans le cadre des commissions "modes actifs", Avello participe activement aux enquêtes publiques afin d'assurer une meilleure prise en compte des cyclistes au sein des projets d'aménagement, plus particulièrement lorsque ces projets concernent le réseau cyclable. Les groupes locaux y contribuent très largement, grâce à leur connaissance fine du terrain.

En coordination et avec le support du conseiller technique, Avello répond à différentes enquêtes publiques en émettant des propositions d'amélioration de l'aménagement : projet de cyclostrade N4 à Gembloux ; enquête publique du tronçon 3 de la cyclostrade E411-N4 à Wavre ; aménagement cyclable le long de la N222 et N240 à Jodoigne et de la N271 à Lasne ; projet de boulevard urbain à Tubize ; problèmes de sécurité sur des RAVeLs ; SULs sur des voiries communales ; PCM de Plombières.

### 3.4.4 RÉUNIONS DE CONCERTATION

Avec le renouvellement des CCATM (Commission Consultative d'Aménagement du Territoire et de Mobilité), **21 groupes locaux** en Wallonie ont déjà investi et participé à au moins une réunion CCATM. Certains groupes attendent encore l'organisation de la première Commission. Ce nombre devrait donc augmenter en 2026.

## 4. INFORMER ET SENSIBILISER

### 4.1 ACTIONS DE NOS GROUPES LOCAUX



#### 4.1.1 EN RÉGION DE BRUXELLES-CAPITALE

Les groupes développent leurs propres projets de mise en selle, de sensibilisation et d'information du grand public.

##### Sensibilisation à l'éclairage

Plusieurs groupes locaux profitent de l'automne et de la baisse de luminosité pour mener en 2025 une action de sensibilisation à l'éclairage : rappel des règles et des précautions supplémentaires, distribution d'éclairage ou d'éléments rétro réfléchissants aux cyclistes mal équipés ou de biscuits aux cyclistes en règle. **6 actions sont menées** à **Anderlecht**, **Auderghem**, **Forest**, **Schaerbeek** et **Uccle**.



##### Les balades à vélo

Les balades à vélo restent une activité incontournable de notre association. Leurs objectifs sont multiples : (re)découvrir le plaisir de rouler à vélo dans une ambiance conviviale, découvrir sa commune, son patrimoine ou des itinéraires particuliers, créer du lien entre les citoyens ou les membres actifs du



groupe... Ces rencontres combinent convivialité et partage d'idées, et renforcent la cohésion de nos groupes bruxellois. **7 balades sont organisées** par les groupes d'Auderghem, Evere, Ixelles, Jette et d'Uccle. Notons par exemple le groupe d'Ixelles qui guide les cyclistes à la découverte des Cyclostrades F205, FR20 et F202.

## Les stands

Nos groupes locaux prennent activement part à la vie de la commune. Cette présence se traduit régulièrement par la tenue de stands au dimanche sans voiture, à divers événements organisés par la commune ou par d'autres acteurs associatifs.



C'est l'occasion pour nos bénévoles de présenter leur groupe et leurs actions, mais aussi d'informer le grand public sur des thématiques spécifiques : vol de vélo (parfois en collaboration avec la police), recensement des points noirs cyclistes de la commune, connaissance des règles de circulation à vélo, ou encore l'occasion de proposer un service de petites réparations vélos. En 2025, **les groupes locaux d'avello sont actifs sur 9 stands** à Uccle, Forest, Woluwe-St-Pierre, Etterbeek, Evere et Watermael-Boitsfort.

Le groupe local de Watermael-Boitsfort propose par exemple, durant un dimanche après-midi, de réparer gratuitement les vélos grâce à une équipe de mécaniciens bénévoles en vue de l'été. Le groupe local vise particulièrement les vélos des enfants. Organisé dans un quartier de logements sociaux, l'atelier vélo récolte un joli succès auprès de la population locale.

## Festival, débats et projections

- **Watermael-Boitsfort : Festival "En Roue Libre"** (28 & 29/03). Cette année, le festival du voyage à vélo organisé par Avello Watermael-Boitsfort (depuis 2018 !) se décline dans une version plus allégée tout en conservant sa recette magique : projection de films, animations et



stands, partages de bons plans et conseils pratiques pour outiller les visiteurs dans leurs éventuels projets de voyage à vélo.

- **1000 Bruxelles : Projection-débat "What move next ?"** (13/11). Avello 1000 Brussel propose la projection du documentaire "When We Cycle", film néerlandais partant de la réalité cyclable des Pays-Bas pour explorer le rôle qu'aura le vélo à jouer et les choix qui sont posés en matière de politique cyclable dans les différents futurs possibles et le développement de la société. Un débat est organisé à la suite de la projection, en présence d'experts de la mobilité bruxelloise (fietsmanager vélo de Bruxelles Mobilité et un chercheur de la VUB).
- **Auderghem : soirée d'échange pour une vision commune cyclistes / piétons** (12/06). Avello Auderghem invite les associations Walk.brussels et Heroes for Zero pour une soirée de discussions autour du thème : "Comment les cyclistes et les piétons peuvent-ils unir leurs forces pour obtenir un espace public plus sûr, plus apaisé et plus accueillant à Auderghem ?" Après les présentations des différentes associations présentes, la soirée se clôture sur un moment d'échanges informels, l'objectif étant bien d'unir les énergies autour d'une vision partagée de la mobilité à Auderghem.



#### 4.1.2 EN WALLONIE

##### Festival, débats et projections

- **Chastre : Fresque de la mobilité et projection du film "la nouvelle aventure mobile"**. Pour aborder le sujet des nouvelles mobilités, Avello Chastre propose une "fresque de la mobilité", un atelier participatif permettant à la fois de tenir compte des enjeux liés à la mobilité (économie, durabilité...) et de chercher des pistes de solution pour d'autres formes de mobilité que la voiture. Ensuite, les participants découvrent "La nouvelle aventure mobile" de



Jérôme Zindi, un cyclo-reporter français qui a fait un tour de France des Vélis et autres véhicules intermédiaires entre le vélo et la voiture. (18/09)

- **Ath : Ciné-Débat.** Dans le cadre de la Semaine de la Mobilité, Avello Ath organise la projection d'un reportage sur les Hirond'elles (projet de mise en selle pour femmes à Molenbeek) suivi d'un moment de questions-réponses. Notamment sur le changement de nom de l'Asbl mais également pour faire la promotion d'une formation "à vélo dans le trafic" organisé prochainement. (18/09)
- **Enghien : projection du documentaire "Les roues de l'avenir"** (15/03)
- **Soignies : projection du film "Women don't cycle"** (01/05)
- **Mons : projection du film "À bicyclette"** (03/06)

- **Ecaussines : Festival voyage à vélo "En selle Marcel-le".** Lors de ce festival organisé par le groupe d'Ecaussines en partenariat avec Oxfam et la bibliothèque communale, les participants ont l'occasion de voir deux courts métrages racontant l'histoire de voyages à vélo. Quatre tables d'échanges



avec des habitués du voyage cycliste sont proposées au public autour de diverses thématiques: l'itinéraire, le matériel, le voyage low-tech et le voyage au féminin. La bibliothèque communale met à disposition des livres spécifiques au thème du voyage à vélo lors de l'événement. (22/03)

#### Autres actions

- **Mons : Échange autour des vacances à vélo.** Le groupe de Mons organise un moment d'échange entre personnes désireuses de partir ou étant déjà parties en vacances à vélo. L'occasion de visualiser un projet concret et de recevoir une multitude de conseils. Cette organisation est le fruit d'un partenariat avec Mons Bike. (13/02)

- **Charleroi : Découverte du ring vélo sud.**

Avello Charleroi et 50 cyclistes partent à la découverte du Ring Vélo Sud et de sa jonction avec la gare de Charleroi. De magnifiques infrastructures alternent avec des sections encore nature mais qui s'ajouteront prochainement aux nouveaux tronçons. La balade "découverte" est rehaussée de la présence du Bourgmestre de Charleroi, monsieur



Thomas Dermine, et de l'ancien échevin de la Mobilité, monsieur Xavier Desgain. Après cette balade un moment convivial est organisé pour faire découvrir le groupe local et attirer de nouveaux membres. (1/06)

- **Action éclairage.**

L'action éclairage n'étant pas coordonnée pas le secrétariat général en 2025, certains groupes décident de l'organiser par eux-mêmes. Avello **Namur** et Pro Velo mènent cette action éclairage en partenariat. Bilan :

158 cyclistes recensés (100 hommes, 58 femmes), en forte croissance par rapport aux observations des années précédentes. 78 % des cyclistes sont complètement en ordre, 9 % partiellement. (3/11). D'autres actions éclairage sont notamment menées par les groupes de **Jodoigne** (20/01), **Huy** (12/12), etc.



- **Mouscron : Au boulot à vélo.** Avello Mouscron invite le personnel des entreprises mouscronnoises à participer à l'action "Au boulot à vélo". Une façon de mettre en selle les employé-es et de leur donner goût à la pratique du vélo pour se rendre sur leur lieu de travail. Pas moins de 22 entreprises

relèvent le défi, rassemblant 347 participants, pour une distance totale de 16 128 km. (02-13/06)

- **Visé : des Vélobus et des Pédibus.** Pendant la Semaine de la Mobilité, les élèves du collège Saint-Hadelin à Visé parcourent plus de 6 000 km à vélo et 3 600 km à pied dans le cadre du Challenge mobilité organisé par le SPW. Pour les accompagner, des Vélobus et Pédibus sont organisés, avec la participation d'enseignant·e·s, de parents, d'ancien·ne·s collègues et de bénévoles d'Avello Basse-Meuse.

## 4.2 PERMANENCES



Le secrétariat d'Avello à Bruxelles assure une permanence quotidienne afin de répondre aux questions du grand public et de diffuser de l'information vélo ainsi que certains outils. Avello est également implanté à Namur et à Liège, dans des espaces de travail partagés avec d'autres organisations, permettant de créer un réseau pertinent et d'avoir de bonnes connexions inter-associatives.

## 4.3 OUTILS DE COMMUNICATION

Suite au changement de nom du GRACQ vers Avello, une réflexion en profondeur est menée sur chaque outil de communication. Il ne s'agit pas simplement de changer les couleurs et d'intégrer la nouvelle charte graphique, mais bien de repenser chaque média afin d'offrir le meilleur contenu en fonction du public visé

### 4.3.1 NEWSLETTERS



#### Une nouvelle Newsletter

Jusqu'en mai 2025, la **newsletter "Politiques cyclables"** est envoyée chaque mois à **9 150 abonnés**. Elle diffuse bonnes pratiques, réflexions et nouveautés en matière de politique cycliste, en Belgique et à l'étranger. Le public est composé de professionnels (conseillers en mobilité, fonctionnaires, élu·e·s) mais aussi de cyclistes avides d'en savoir plus sur la politique vélo. Cette newsletter est également lue en dehors de nos frontières (France, Suisse, Québec).

Parallèlement, **deux newsletters, bruxelloises et wallonne**, sont envoyées à un public plus large. Leur contenu est à la fois politique, militant ou simplement informatif. Ces newsletters sont structurées en quatre catégories : "En général", "Actions & Lobby", "Mais encore" et "Agenda". L'édition bruxelloise compte **7324 abonnés** en 2025 (+80 abonnés) et la wallonne **6627 abonnés** (+228 abonnés).

En septembre 2025, Avello dévoile un **nouveau format de Newsletter mensuelle**. Les trois newsletters précédente se fondent en une. Un mini édito ancre celle-ci dans l'actualité et offre au lecteur une accroche légère et plus personnelle. Six infos principales sont mises en avant et privilégient l'actualité de l'association (avis sur l'actualité politique, actions des groupes locaux...), tandis qu'un bandeau permet de mettre en évidence nos campagnes ou certaines actions particulières. Trois catégories supplémentaires "Agenda", "Formations" et "À découvrir" complètent la newsletter.

La première newsletter Avello est envoyée à **15 289 personnes** et affiche un **taux d'ouverture de 58%**. Les newsletters sont à présent envoyée via Brevio, une plateforme d'envoi de mail qui permet de mieux suivre les statistiques (ouverture et clics).

#### 4.3.2 MAGAZINE



Destiné aux membres cotisants de notre association, le magazine trimestriel est également distribué à une série de contacts politiques et administratifs.

Suite au changement de nom et de charte graphique, le magazine de l'association bénéficie d'une nouvelle mise en page et d'un nouveau graphisme. Suite à une enquête de satisfaction menée auprès des membres lecteurs du magazine, un travail de refonte est réalisé. La pagination, le format et la plupart des rubriques sont malgré tout maintenues car elles répondaient aux attentes du lectorat.

Le magazine est également envoyé en **version numérisée** aux membres qui en font la demande, afin de limiter la quantité de papier imprimée, les frais postaux et son empreinte écologique. **Un quart de nos membres environ** opte pour cette option en 2025.

En raison de la charge de travail que représente le changement de nom et de charte graphique, ainsi que la refonte de tous les outils de communication de l'association, il est décidé de ne publier que **3 magazines en 2025**, au lieu de 4. Le premier numéro du Mag Avello sort en septembre 2025 avec, pour dossier central, "50 ans de militance".

#### 4.3.3 SITE INTERNET ET BLOGS DES GROUPES LOCAUX



En mai 2025, Avello lance un **nouveau site web** clair, agréable et accessible sur les tablettes et smartphones. Il a été conçu afin de répondre à deux objectifs principaux :

- mieux mettre en évidence l'identité de l'association (ses spécificités et ce qui la distingue d'autres associations cyclistes),
- inciter les visiteurs non affiliés à soutenir le mouvement cycliste en devenant membre.

#### Les statistiques du nouveau site :

Le site a enregistré plus de **135 000 pages affichées** (265.000 en 2024).

Le nombre de nouveaux utilisateurs atteint **46 350** (99.450 en 2024).

Le site connaît une baisse significative de fréquentation en 2025. Cette tendance peut s'expliquer par des facteurs techniques et structurels liés à la refonte du site.

#### Causes identifiées de la baisse de trafic

##### a. Changement d'URL et perte de référencement (SEO) :

- Transition de gracq.org vers avello.org : Un changement de nom de domaine, même accompagné de redirections, entraîne une période de réindexation par les moteurs de recherche. Pendant cette phase, le site peut perdre temporairement en visibilité.
- Certaines anciennes URLs n'ont pas d'équivalent direct sur le nouveau site, ce qui génère des erreurs 404 (pages introuvables). Ces erreurs nuisent à l'expérience utilisateur et au référencement.
- Les liens externes pointant vers l'ancien domaine (gracq.org) perdent une partie de leur valeur si les redirections ne sont pas optimales.

##### b. Problèmes d'indexation par Google :

Difficultés pour Google à indexer le nouveau site : Comme le montre la Google Search Console (outil pour voir les performances d'un site dans Google), un nombre

important de pages sont soit bloquées par le site, soit non indexées en raison de problèmes techniques.

#### c. Réduction des liens externes :

Les sites externes (partenaires, médias, etc.) qui référençaient gracq.org n'ont pas tous mis à jour leurs liens vers avello.org. Cela réduit la pertinence du site aux yeux de Google, ce qui impacte directement le classement dans les résultats de recherche.

#### d. Instabilité du serveur :

Le nouveau site a régulièrement rencontré des ralentissements importants lors du chargement des pages, ainsi que des erreurs « Bad Gateway » (erreur 502), indiquant que le serveur a des difficultés à traiter les requêtes des utilisateurs.

### Perspectives pour 2026

Pour 2026, l'objectif est de retrouver un niveau de trafic comparable à celui de 2024. Pour y parvenir, Avello collaborera avec Cobea (prestataire de la refonte du site) afin de corriger les difficultés techniques (stabilité du serveur, erreurs d'indexation).

**58 articles d'actualité** sont publiés (contre 102 en 2024, 127 en 2023 et 91 en 2022). La diminution s'explique par une forte implication de l'équipe autour de l'organisation du cinquantième anniversaire de l'association, ainsi que par de nombreux changements au sein de l'équipe. Afin d'en assurer une meilleure visibilité, ces articles sont systématiquement relayés sur nos pages Facebook (générale, bruxelloise ou wallonne) mais aussi sur Instagram et LinkedIn.

Parmi les articles d'actualité, citons notamment : "Zone de basses émissions : le conseil d'État met en garde le parlement bruxellois" , "Accord gouvernemental : Bruxelles, enfin en selle ?", "Plan Wallon 2026-2030 de Sécurité Routière : lever le pied ? Oui !", "Une concertation innovante autour de la N6".

### L'agenda

L'agenda du site permet de relayer les événements de notre association (actions, formations) et notamment de nos groupes locaux (réunions, actions). Avello y annonce également les événements vélo de partenaires, d'administrations ou de particuliers qui en font la demande.

## L'espace membre

L'espace membre est accessible aux membres actifs de nos groupes et points de contact. Il a pour but d'outiller et inspirer les bénévoles, mais également de rassembler les informations essentielles au fonctionnement des groupes.

En décembre 2025, un nouvel espace membre (appelé désormais "Intranet") est lancé. Celui-ci est repensé en collaboration avec des membres actifs pour mieux répondre à leurs attentes. Désormais organisé en 6 sections distinctes, il offre une navigation intuitive et des ressources ciblées :

- Accueil : permet d'informer sur les campagnes en cours.
- Intranews : espace dédié aux animatrices et animateurs pour publier leurs communications destinées aux groupes. Les membres peuvent consulter ces informations à tout moment et les filtrer par région.
- Actions : une source d'inspiration avec des idées d'actions concrètes, ainsi qu'un espace réservé aux moniteurs et monitrices À vélo dans le trafic.
- Guide pratique : une FAQ complète pour répondre aux questions fréquentes des membres actifs.
- Com' : espace pour trouver toutes les ressources et informations utiles pour promouvoir les actions et projets des groupes locaux.
- Outils : une sélection d'outils internes et externes utiles aux groupes locaux.

## Les blogs des groupes locaux

Jusqu'en juin 2025, les groupes locaux bénéficiaient de blogs conçus dans la continuité visuelle du site du GRACQ. Ce support leur permettait de présenter leurs actions aux citoyens et aux autorités communales et de structurer leurs ressources internes. 14 groupes locaux disposaient de leur propre blog.

Avec le lancement du site Avello, ces blogs ont été remplacés par un accès intégré à l'interface du site. Désormais, les groupes locaux peuvent gérer leur propre page, y encoder leurs événements et publier des articles. **15 groupes** ont déjà accès au site : Beloeil, Chastre, Mons, Charleroi, Ixelles, Anderlecht, Vallées de l'Ourthe, Jette, Tubize, 1000Bruxsel, Grez-Doiceau, Liège-Ville, Mont-Saint-Guibert, Huy et Rixensart.

Ce changement de fonctionnement s'est fait en concertation avec des membres actifs des groupes locaux actifs sur les blogs. Leurs retours ont permis d'identifier leurs attentes et besoins. Par ailleurs, cette évolution présente deux avantages majeurs : d'une part, elle permet d'optimiser les coûts en évitant le développement et la maintenance d'une interface distincte pour les blogs. D'autre part, elle améliore la

visibilité des actualités des groupes, puisque les articles et événements publiés sont désormais directement accessibles depuis leur page sur Avello.

#### 4.3.4 RÉSEAUX SOCIAUX



Les réseaux sociaux permettent à Avello d'accroître son audience. Ils sont utilisés pour diffuser largement de l'information liée au vélo, mais permettent également de répondre aux nombreuses questions des internautes et de collecter des retours d'utilisateurs.

##### Facebook

**La page générale** compte **12.882 abonnés** (12.860 en 2024). Les publications de la page ont atteint 263 938 personnes (459 227 en 2024), suscitant 5974 réactions (8511 en 2024) et engendrant 1446 commentaires (1866 en 2024). Il y a eu un taux d'engagement (rapport entre le nombre de personnes ayant vu une publication et le nombre d'interactions avec celle-ci) de 4.67 % (4.08% en 2024).

**La page régionale bruxelloise** compte **10 311 abonnés** (10 441 abonnés en 2024). Les publications de la page ont atteint 144 769 personnes (164 497 en 2024), suscitant 2751 réactions (3267 en 2024) et engendrant 975 commentaires (1078 en 2024). Le taux d'engagement atteint 3.72 % (4.36% en 2024).

**La page régionale wallonne** compte **2 841 abonnés** (2 780 en 2024). Les publications de la page ont atteint 26 872 personnes (100 308 en 2024), suscitant 854 réactions (2376 en 2024) et engendrant 75 commentaires (966 en 2024). Le taux d'engagement atteint 5.85 % (4.81% en 2024).

**14 groupes locaux** en région bruxelloise et **61 groupes locaux** en région wallonne disposent de leur propre page Facebook.

##### Instagram

Le compte Instagram rassemble **1 620 followers** (1 454 en 2024). 66% de l'audience d'Avello sur Instagram est située dans la tranche 25-44 ans, soit un public sensiblement plus jeune que sur Facebook (57% de l'audience est dans la tranche d'âge 35-54 ans). Le taux d'engagement atteint 6,94 % (7,7 % en 2024).

## LinkedIn

Afin de toucher un public plus professionnel, Avello continue de développer sa présence sur LinkedIn. Notre association rassemble **1816 abonnés** (1 483 abonnés en 2024). Le taux d'engagement atteint 7.7 % (7,6 % en 2024).

## Youtube

Avello dispose d'une chaîne YouTube, principalement utilisée comme plateforme d'hébergement pour diffuser nos vidéos sur nos pages web. À ce jour, aucune stratégie de communication spécifique n'a encore été développée sur ce média.

### 4.3.5 COMMUNIQUÉS DE PRESSE ET INTERVENTION MÉDIATIQUES



À côté des réseaux sociaux, les médias traditionnels restent un relais important de notre vision sociétale et de nos propositions. Avello est un interlocuteur reconnu pour son expertise et est régulièrement sollicité par les médias pour donner son avis sur toute une série de sujets d'actualité en lien avec le vélo ou, plus largement, la mobilité.

Outre les nombreux articles de presse écrite, Avello réalise plus de **37 interventions télé** (50 en 2024) ainsi que **10 interventions radio** (2 en 2024), dans les médias locaux, régionaux ou nationaux.



Les **communiqués de presse** permettent d'élargir la portée de notre message lors de nos campagnes et nos actions ou d'interpeller sur un sujet d'actualité. En 2025, le "Clap au Vélo", la campagne "T'as le Code ?" et l'annonce de l'anniversaire et du changement de nom de l'association sont les grandes annonces relayées par la presse nationale.

Une **carte blanche** en faveur des villes et communes wallonnes à 30 km/h est cosignées par Canopéa, Tous à Pied et le GRACQ (Avello).

## 5. FORMER

Avello propose un programme de formations variées destiné à répondre aux besoins des membres dans leur pratique militante ainsi que dans leur implication au sein de l'association ou, plus largement, aux besoins des citoyennes et citoyens quant à leur pratique du vélo.

### 5.1 FORMATIONS THÉMATIQUES & ATELIERS

Les modules de formation proposés par Avello permettent aux militants de mieux s'organiser, argumenter leurs revendications, donner de la visibilité à la cause qu'ils défendent, se mettre en action, s'engager dans l'association... Ils s'apparentent à des moments de réflexion et d'échange entre les participant·e·s et prennent la forme d'atelier, de labo d'idées ou de formation ex cathedra.

Avello favorise les formations en présentiel qui permettent des échanges riches et favorisent la cohésion sociale. Mais lorsque l'étendue de l'impact de la formation est privilégiée et que la thématique le permet, nous organisons la formation en visio-conférence.

En 2025, Avello organise **18 formations thématiques** (15 en 2024), qui ont rassemblé **216 participant·e·s** (132 en 2024) (123 Wallon·ne·s et 93 Bruxellois·es).

Les formations suivantes ont été dispensées :

- 22/01 – Labo d'idées "Quels partenaires pour mon atelier vélo?" – visio
- 30/01 et 11/02 – Je représente le GRACQ – visio
- 19/02 – Stationnement vélo : les recommandations – visio
- 22/02 – Labo d'idées "Nouvelle législature, commissions vélo & co" – Bruxelles

- 10/03 & 15/03 – Devenir mono en vélo trafic – visio, Liège & Bruxelles
- 12/03 – Les outils d'aménagement du territoire en Wallonie – visio
- 18/03 – Pédagogie et mécanique vélo de base – Liège
- 27/03 – Webinaire "Les chaussées à voie centrale" – visio
- 17/04 – Webinaire "Les rues à sens unique limité" – visio
- 13/05 – Webinaire "Code de la voie publique" – visio
- 05/06 – Arpentage du livre "Joie Militante" (partenariat avec Quinoa) – Bruxelles
- 17/06 – Webinaire "Nouvelle charte graphique" – visio
- 19/06 – Webinaire "Nouveau site & blog" – visio
- 03/07 – Komoot – Bruxelles
- 08/11 – Cartographie – Liège
- 22/11 – Lecture de plan – Bruxelles
- 09/12 – Nouveau site et blogs – visio
- 15/01, 04/03, 03/06, 01/09 & 08/09 – Base de données – visio

## 5.2 FORMATIONS "À VÉLO DANS LE TRAFIC"



Crédit : François Brouckaert

**47 formations** à la conduite à vélo dans le trafic ont été dispensées entre mars et novembre 2025 (contre 63 en 2024), parmi lesquelles 13 sont des commandes externes. Cette diminution s'explique par le fait que le projet fédéral "Cycling to work", initié en mai 2024, s'est terminé en avril 2025. Ce projet a favorisé le nombre de formations et de personnes formées.

Ces formations ont été données au départ de **24 lieux** répartis dans **21 villes et communes** (Etterbeek, Watermael-Boitsfort, Uccle, Schaerbeek, Forest, Woluwe-St-Pierre et Saint-Gilles, Andenne, Arlon, Ath, Huy, Liège, Mouscron, Namur, Tournai, Tubize, Verviers, Waterloo, Wavre, Waremmes, Welkenraedt) ont permis de former **212 personnes** (- 17 % par rapport à 2024).

Les formations sont assurées par un pôle de moniteurs et de monitrices spécifiquement formés. En 2025, il se compose de 42 personnes dont 11 femmes (16 à Bruxelles et 26 en Wallonie). Grâce à la motivation et à l'expérience de ces

moniteurs·trices, notre association a l'opportunité de répondre à des demandes spécifiques : par exemple la formation d'adolescents à partir de 12 ans.

## 5.3 EXPERTISE ET CONNAISSANCES

### 5.3.1 VELO-CITY GDANSK

L'édition 2025 de Velo-city se tient à Gdansk. Durant quatre jours, trois membres de l'équipe permanente assistent aux différentes conférences, ateliers, expositions et rencontres, ainsi qu'à des visites techniques. C'est également l'occasion de partager l'expertise belge à l'étranger.



Les points forts de cette visite font l'objet d'une double page dans le premier magazine d'Avello.

### 5.3.2 WEBINAIRES ET CONFÉRENCES

Notre association participe également à des journées d'études, colloques ou ateliers destinés à alimenter son expertise sur des thématiques en lien avec le développement du vélo.

**En 2025, Avello participe notamment aux webinaires/conférences ou journées d'étude suivants :**

- Workshop "Vélo et santé" (10/02, AKT)
- Atelier "Participation du public au processus décisionnel en Wallonie" (21/05, Canopea)
- Webinaire "Coût/bénéfices du vélo classique/électrique" (22/05, AKT)
- Colloque "Mobilités en transition : recherche, études, données" (03/09, UCL)
- Colloque "Vers une mobilité plus durable grâce aux véhicules partagés" (18/09, SPF)
- Webinaire "Indemnité kilométrique vélo" (22/09, SPF)

- Congrès "Intelligent Transport System" (24/10, Wolubilis, [ITS.be](https://www.its.be))
- Webinaire "Tourism On Bike" (20/11, Pro Velo)
- Webinaire "Réseaux cyclables à haut niveau de service" (27/11, Cerema, France)
- Formation "Le code de la route pour cyclistes" (28/11, Brulocalis)
- Atelier participatif "Usage des voitures" (03/12, Canopea)
- Conférence "Analyse de la mobilité culturelle bruxelloise" (11/12, EventChange)

